



## Zdravotní ústav se sídlem v Ostravě

Oddělení pracovního lékařství

# PROFESIONÁLNÍ DERMATOZY

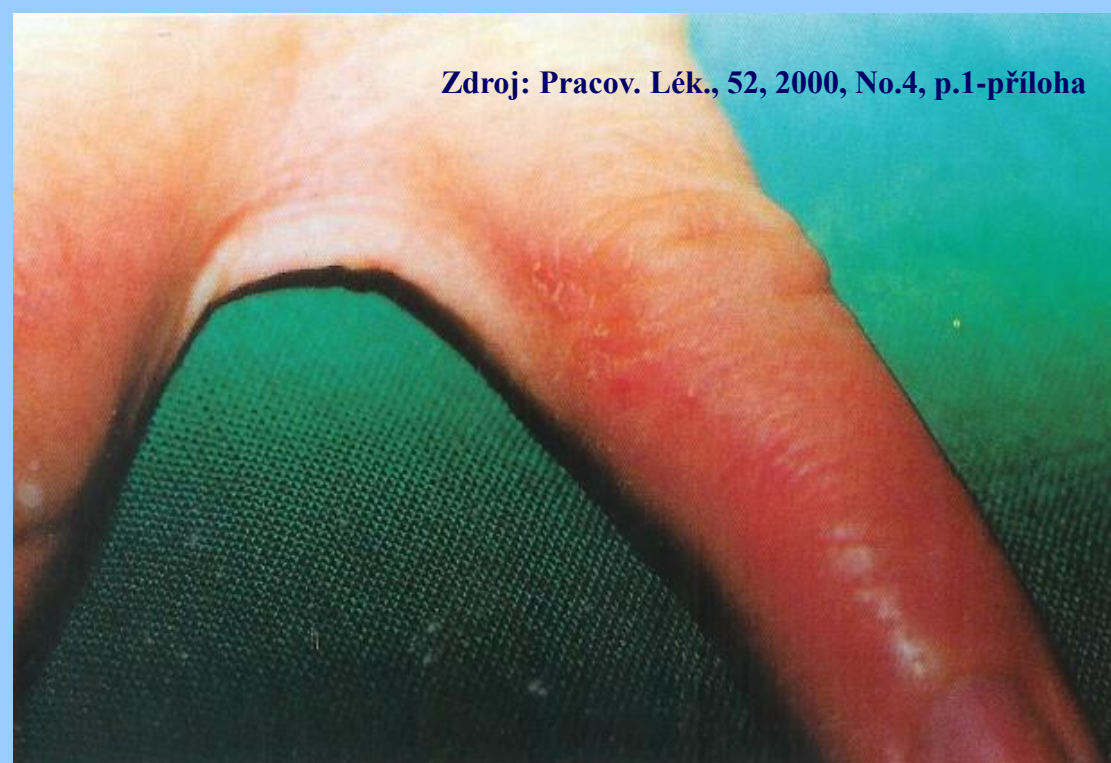
### PROFESIONÁLNÍ DERMATOZY

- **Profesionálními dermatozami** je často označována skupina iritačních nebo alergických onemocnění kůže vzniklé v důsledku působení škodlivin z pracovního prostředí.
- V posledních letech se jejich výskyt u nás pohybuje od 10-20% všech nemocí z povolání, v roce 2013 to bylo 15%, tedy 160 případů.
- Nejčastější diagnózou je **kontaktní alergický ekzém**, který tvoří přibližně tři čtvrtiny všech hlášených kožních profesionálních dermatóz, zbytek jsou **iritační kontaktní dermatitidy**.
- Nejčastější příčinou profesionálních dermatóz jsou **ropné produkty, plasty, pryž a gumárenské chemikálie, čisticí a dezinfekční výrobky, kosmetické výrobky, těžké kovy (nikl, chrom) a pod.**
- Nejvyšší výskyt profesionálních dermatóz je hlášen u dělníků při obsluze **kovoobráběcích strojů, montážních dělníků v automobilovém průmyslu a pracovníků ve zdravotnictví a sociální péči.**

### CHRONICKÁ KONTAKTNÍ IRITAČNÍ DERMATITIDA

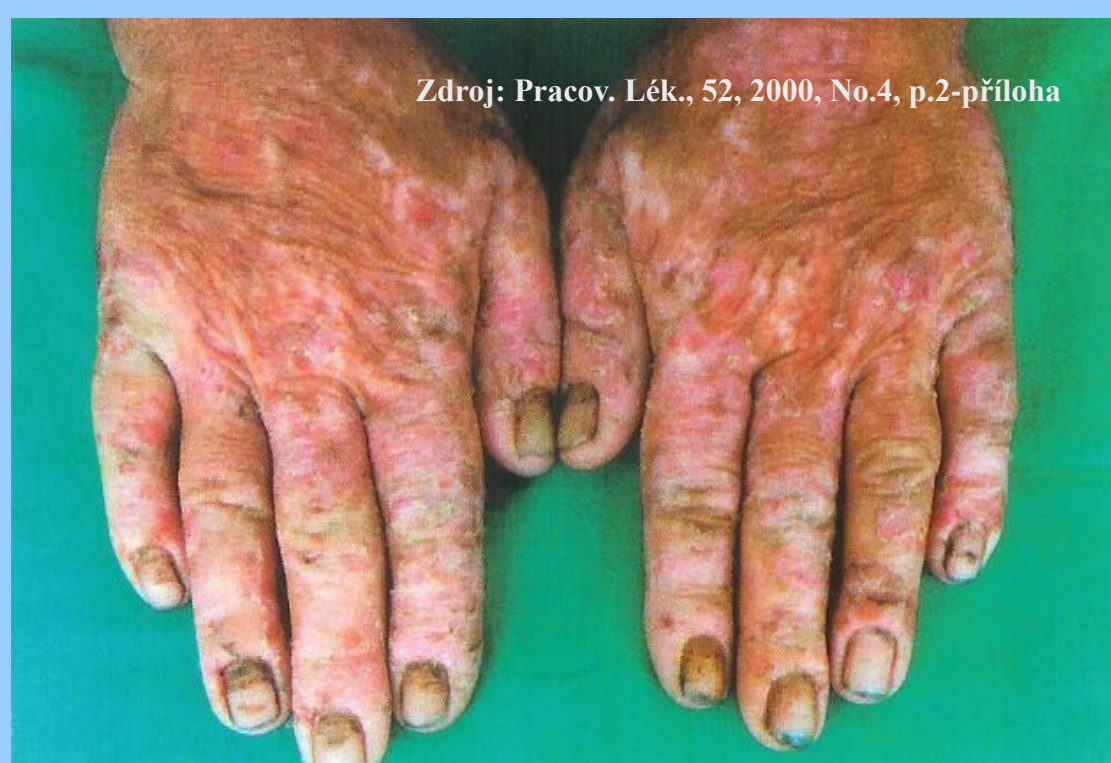
- Chronická kontaktní iritační dermatitida vzniká **po expozici méně agresivních nebo zředěných chemikálií** (saponáty, mýdla, minerální oleje, organická rozpouštědla, čisticí a dezinfekční prostředky, apod.)
- Podmínkou vzniku je **dlouhodobé a opakované působení dráždivých látek na kůži a při jeho vzniku se výrazně uplatňují faktory individuální odolnosti.**
- Projevy jsou zpočátku nenápadné - mírné zarudnutí kůže, dále se objevují červené pupínky až puchýřky, zhrubnutí kůže, olupování, praskliny.
- Hlavním příznakem profesionální kontaktní iritační dermatitidy je **časový souběh příznaků s pracovní expozicí.** Zcela typicky dojde k výraznému zlepšení onemocnění o víkendech, v době dovolené, při pracovní neschopnosti nebo při přeřazení na jinou práci, tedy mimo expozici dané chemické látky. Při delším přerušení expozice (několik týdnů) obvykle dochází k úplnému zhojení postižené kůže. Naopak po zařazení zpět do expozice se příznaky opět objeví a stav se rychle zhoršuje.
- **Postižení kůže je nejprve vratné a po vyřazení z expozice se zhojí.** Pokud pracovník s kontaktní iritační dermatitidou není z expozice dané chemické látky nebo směsi včas vyřazen, může dojít k **senzibilizaci (přecitlivělosti) a vzniku alergického ekzému.**

Chronická iritační kontaktní dermatitida (alergie na kov z nůžek)



Zdroj: Pracov. Lék., 52, 2000, No.4, p.1-příloha

Kontaktní alergický ekzém profesionální (alergie na chrom z cementu u zedníka)



Zdroj: Pracov. Lék., 52, 2000, No.4, p.2-příloha

### KONTAKTNÍ ALERGICKÝ EKZÉM

- Kontaktní alergický ekzém má **tendenci k recidivám a přechodu do chronicity.** Kožní projevy jsou nesmírně pestré a proměnlivé.
- Kontaktním alergenem je obvykle látka, která se po průniku kůží dostane do krve a vyvolá přecitlivělost na daný alergen.
- Průběh onemocnění ovlivňují faktory individuální (genetická dispozice), vlastnosti alergenu i vlivy zevního prostředí.

### LOKALIZACE POSTIŽENÍ U PROFESIONÁLNÍCH DERMATOZ

- Profesionálními dermatozami bývají nejčastěji postiženy ruce, které jsou při práci obvykle v nejužším kontaktu se škodlivinou.
- Pokud je chemická látka těkavá, výpary mohou působit i na obličej, krk nebo jiné nekryté části těla.
- Paradoxně, příčinou profesionálních dermatóz může být i iritační látka nebo alergen obsažen v ochranných pomůckách, které mají pracovníka chránit před nepříznivým vlivem chemických látek z pracovního prostředí. Příkladem mohou být chromociněné kožené rukavice, gumové rukavice, gumová nebo kožená obuv apod.

Kontaktní alergický ekzém obličeje po expozici těkavé látky (tužidlo)



Zdroj: Pracov. Lék., 52, 2000, No.4, p.3-příloha

Kontaktní alergický ekzém z gumových úklidových rukavic



Zdroj: Pracov. Lék., 52, 2000, No.4, p.3-příloha

### Příklady nejčastějších iritancí a alergenů v některých odvětvích

Kovoprůmysl	oleje, mazadla, chladicí emulze, odmašťovač, konzervancia olejů, mycích past, kovy – chrom, nikl (z obráběných legovaných ocelí, z chromociněné kůže pracovních rukavic a obuvi), gumárenské chemikálie (v hadicích, drzadlech, gumových rukavicích)
Zdravotnictví	dezinfekční prostředky, čisticí a prací prostředky, saponáty, mýdla, guma a latex (chirurgické a pracovní rukavice), léčiva (lokální anestetika, antibiotika), akryláty (stomatologie)
Stavebnictví	vápno, cement, chrom (stopy v cementu, chromociněná kůže pracovních rukavic), barvy, lepidla, tmely, pojiva, plasty
Chemický průmysl	plastické hmoty (epoxidové, polyesterové pryskyřice, akryláty)
Zemědělství	dezinfekční prostředky, čisticí a prací prostředky, saponáty, mýdla, guma (holinky, hadice, rukavice), dezinfekční prostředky, pesticidy

### OPATŘENÍ K OMEZENÍ RIZIKA KOŽNÍCH ALERGENŮ A IRITANCÍ

- **Technická opatření** jsou zaměřena zejména na vyloučení škodliviny z užívání a její náhrada nezávažnou nebo méně závažnou látkou, úpravou technologického procesu, zakrytí a hermetizaci zdrojů škodlivin, automatizaci (robotizace) a dálkové ovládání pracovních procesů, dodržování stanovených technologických a pracovních postupů a zpracování provozních pokynů směřujících k minimalizaci kontaktu s chemickými látkami a směsmi.
- **Organizační opatření** - při práci v expozici škodlivých látek působících na kůži nebo látek, které se kůží vstřebávají musí být zaměstnanec vybaven **vhodným osobním ochranným pracovním prostředkem** na ochranu kůže rukou, nohou nebo jiných exponovaných částí těla, např. rukavice, ochranné krémy a masti, oděv apod. a velmi důležité je také **dodržování zásad osobní hygieny:**

- **udržování čistoty kůže, zejména rukou** i jiných exponovaných částí těla včetně pravidelného používání ochranných krémů a mastí,
- **zákaz konzumace jídla, pití a kouření na pracovišti,**
- **udržování čistoty pracovního oděvu a prádla** pravidelnou výměnou znečištěného oděvu za čistý se snižuje riziko zprostředkovaného přenosu chemických látek a směsí ze znečištěného oděvu na ruce a z nich na další části těla, např. obličej.

Kontaktní alergický ekzém na nikl – neprofesionální (nemůže být uznán jako nemoc z povolání)



Piercing pupku



Náušnice



Přezka pásku



Zapínání kalhot